

Målsetting for elgforvaltningen

Vefsn kommune 2014 – 2017



Vedtatt av Vefsn kommunestyre

dato...

Innledning

Forskrift om forvaltning av hjortevilt (FOR-2012-02-10-134) legger til rette for en lokaltilpasset forvaltning, der kommunens lokalkunnskap/fagkunnskap skal styrke viltforvaltningen innenfor de nasjonale rammene. Forskriften, med tilhørende rundskriv, understreker kommunens ansvar for offentlige interesser knyttet opp til hjorteviltbestanden i de gjeldende kommuner. De respektive fylkeskommuner har hovedansvaret for elg, hjort og rådyr på regionnivå, og har i så måte et svært viktig ansvar når det gjelder oppbygging av faglig kompetanse hos kommuner og jaktrettshavere.

Forskriftens § 3 inneholder bestemmelser om at kommunen skal vedta målsettinger for utviklingen av bestandene av elg, hjort og rådyr der det er åpnet for jakt på arten(e). Målsettingen skal blant annet ta hensyn til opplysninger om beitegrunnlag, bestandsutvikling, skader på jord- og skogbruk og omfanget av viltulykker på veg og bane. Det er viktig at disse målsettingene:

- underkastes samme rulleringsregime som øvrige kommunale planer knyttet til plan- og bygningsloven.
- er konkrete og etterprøvbare (indekser fra hjorteviltregisteret kan bidra til å styrke etterprøvbarheten i målsettingene).
- evalueres nøye ved hver revidering/endring.
- ivaretar andre interesser i kommunen. Naturmangfold, jordbruk, samferdsel og skogbruk bør i så måte inngå i kommunens målsetting.

Den kommunale målsettingen legger føringer for eventuelle bestandsplaner utarbeidet av rettighetshavere i kommunen. Disse bestandsplanene må ta hensyn til offentlige målsettinger for å bli godkjent, og det er derfor viktig at rettighetshavere inkluderes når de kommunale målsettingene utarbeides.

Direktoratet for Naturforvaltning ga i november 2009 ut Strategi for forvaltning av hjortevilt. Denne strategien synliggjør hvilke utfordringer forvaltningen av hjortevilt vil komme til å møte i årene som kommer, og hvilke overordna grep Direktoratet for naturforvaltning mener er nødvendig for å møte disse. Strategien definerer 5 konkrete mål:

1. *Forvaltningen skal sikre livskraftige og sunne hjorteviltbestander, et rikt biologisk mangfold og naturens framtidige produksjon av varer og tjenester.*
2. *Forvaltningen skal ha bred samfunnsaksept og legitimitet.*
3. *Forvaltningen skal sikre samarbeid og samhandling mellom lokale, regionale og nasjonale aktører og med berørte sektorer*
4. *Forvaltningen skal være basert på høy kompetanse på alle nivåer.*
5. *Forvaltningen skal stimulere til økt kvalitet og mangfold av opplevelser, tjenester og produkter.*

Innhold

Innledning

- 1. Beskrivelse av Vefsn kommune**
 - 1.1 Bestandsutvikling elg

- 2. Indekser for elgbestanden – situasjonen nå**
 - 2.1 Avskytingsprosent; hanndyr/ hunndyr
 - 2.2 Sett ku pr. okse
 - 2.3 Slaktevekter kalv
 - 2.4 Slaktevekter ungdyr
 - 2.5 Sett kalv pr. ku og sett kalv pr. kalvku
 - 2.6 Felte dyr i prosent
 - 2.7 Trafikkdrept elg og jaktuttak

- 3. Mål og retningslinjer for elgforvaltningen 2014-2017**
 - 3.1 Avskytingsprosent; hanndyr/ hunndyr
 - 3.2 Sett ku pr. okse
 - 3.3 Slaktevekter kalv
 - 3.4 Slaktevekter ungdyr
 - 3.5 Sett kalv pr. ku og sett kalv pr. kalvku
 - 3.6 Avskytingsprosent ungdyr (kalv og 1 ½ åringer)
 - 3.7 Trafikkdrept elg og jaktuttak
 - 3.8 Bestandsutvikling
 - 3.9 Bestandsplan og avskytingspolitikk

- 4. Tiltak i planperioden**

1. Beskrivelse Vefsn kommune

Det finnes elg, hjort og rådyr i Vefsn kommune. Det er åpnet for jakt på elg og rådyr innenfor hele kommunen og hjort innenfor deler av kommunen.

Det er totalt ca 854.000 daa tellende storviltareal i kommunen.

Definisjon tellende areal: Det areal som skal legges til grunn for beregning av fellingstillatelse. For elg, hjort og rådyr skal kommunen regne som tellende areal: Skogareal og myr under skoggrensa. Med skogareal menes både produktiv og uproduktiv skog, og både lauvskog og barskog. Kommunen kan også godkjenne andre arealtyper som tellende areal, der disse er av stor betydning for vedkommende art, eksempelvis dyrket mark.

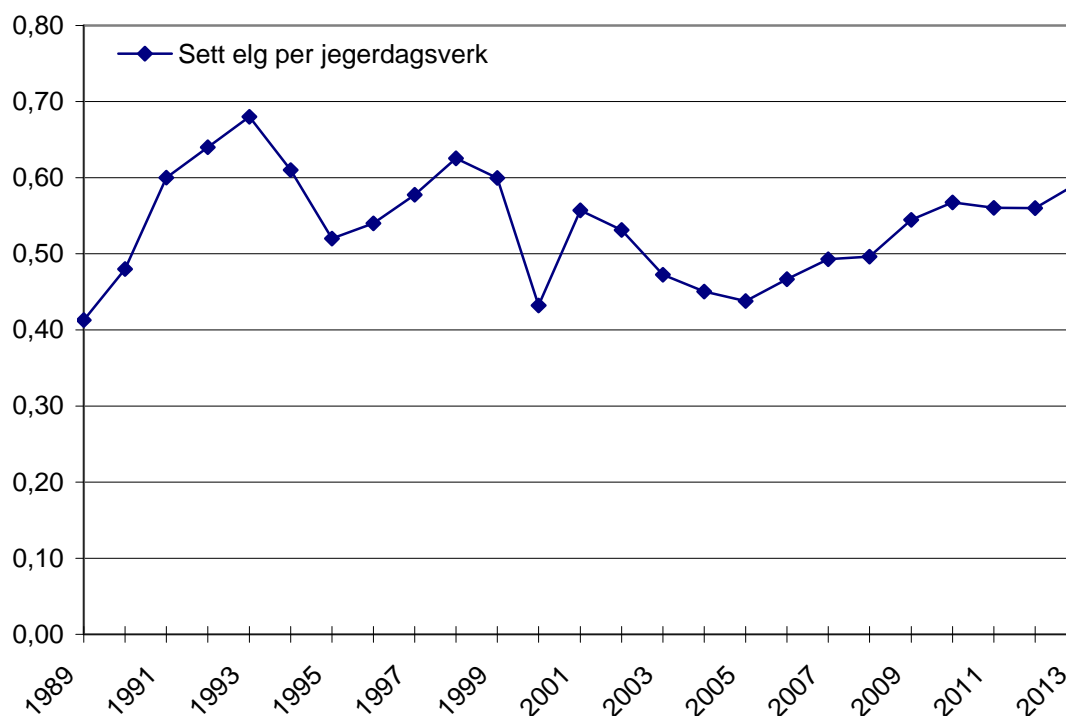
Vedtatt minsteareal: 3000 daa. Samme minsteareal for hele kommunen, men 50 % regelen brukes forskjellig innenfor deler av kommunen.

1.1 Bestandsutvikling elg

Det er ikke sikre opplysninger når det ble observert elg i Vefsn kommune første gang, men i følge offisiell statistikk ble første elgen skutt i år 1889.

De siste årene har antall jegerdagsverk i kommunen ligget på ca 3600.

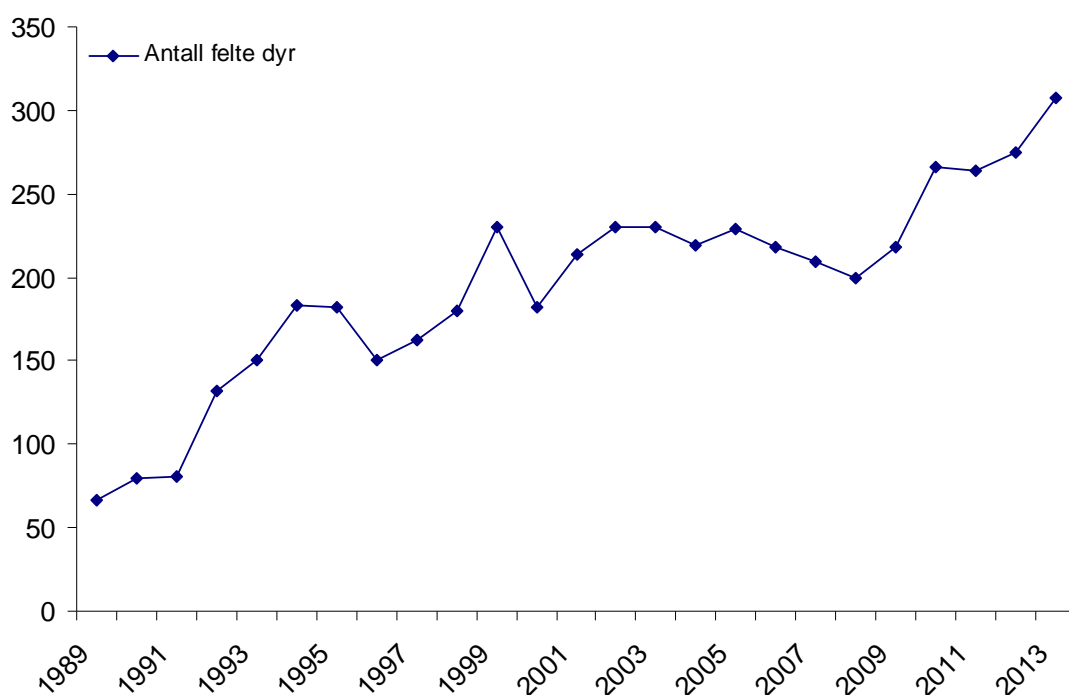
Sett elg pr. jegerdag viser utviklingstrend over år, om bestanden øker eller minker, men gir ingen oversikt over det faktiske antall elg i kommunen.



Figur

Figur 1: Sett elg pr. jegerdagsverk i perioden 1989-2013 i Vefsn kommune.

Sett elg pr. jegerdag (figur 1) viser at elgbestanden i Vefsn kommune har vært økende de senere år.



Figur 2: Oversikt over antall felte elg i perioden 1989-2013 i Vefsn kommune.

Felte dyr totalt (figur 2) viser at det de siste årene er felt ca. 250-300 elg i kommunen. I 2013 ble det felt 308 dyr.

2. Indekser for elgbestanden – situasjonen nå

I hjorteviltregisteret (<http://www.hjorteviltregisteret.no/>), finnes en rekke indekser som kan brukes ved fastsetting av konkrete målsettinger for bestanden. For å kunne bruke sett elg data for et område i forvaltningen/planlegging bør man helst ha over 1000 jegerdagsverk per år. Har man for få jegerdagsverk vil tilfeldigheter påvirke resultatet, og en kan få store svingninger fra år til år.

Det har over mange år kommet inn henvendelser til kommunen vedrørende problemer med beiteskader på skog (plantefelt) i området øst for Mjåvatn, Fustvatn og Herringdalføret. I samme området er det også kommet inn henvendelser vedrørende skader på rundballer påført av elg. Det er utført elgbeitetaksering i Herringdalføret som viser omfanget av beiteskader. For å redusere skader på rundballer forårsaket av elg er det utbetalt tilskudd til innkjøp av gjerder rundt rundballelager i Herringdalføret. Beiteskader på skog og skader på rundballer i Herringdalføret skyldes i all hovedsak trekkelg. Trekkende elgbestander har vært og blir også den største utfordringa i kommende planperiode. Meldinger om beiteskader på skog har også kommet inn fra området Kjerringhalsen og Vestersida elgvald.

Kommunen ønsker å legge vekt på følgende indekser for å styrke etterprøvdheten i de kommunale målsettingene:

Kjønns sammensetning:

1. Avskytningsprosent; hanndyr/hunndyr
2. Sett ku pr. okse

Slaktevekter:

3. Slaktevekter kalv
4. Slaktevekter ungdyr

Produksjon:

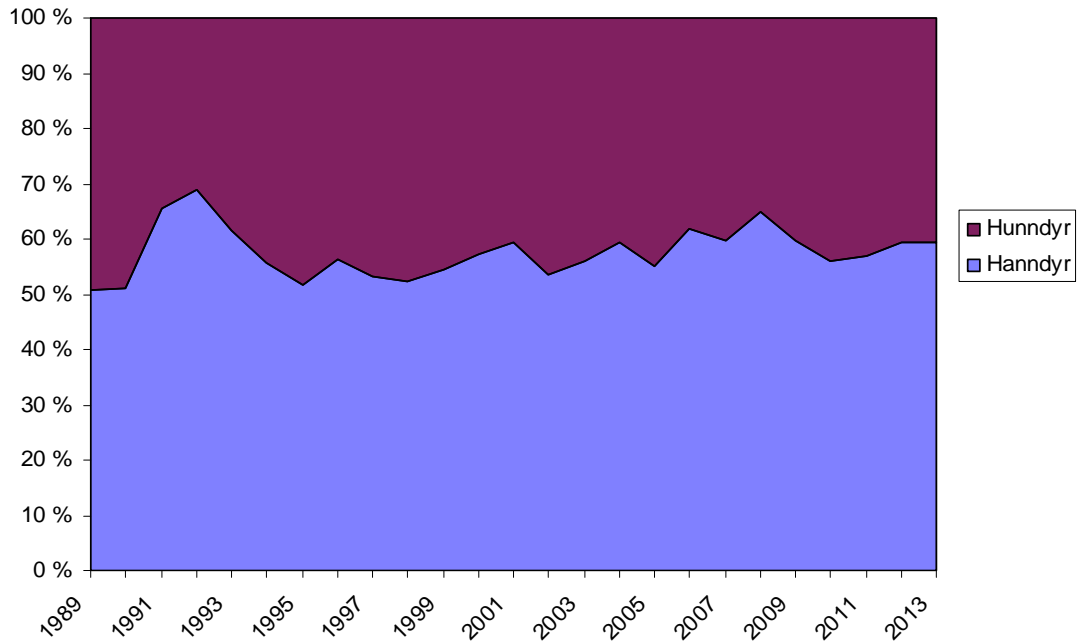
5. Sett kalv pr. ku
6. Sett kalv pr. kalvku
7. Avskytningsprosent ungdyr (kalv og 1 ½ åringer)

Elg i trafikk:

8. Trafikkdrept elg og jaktuttak

2.1 Avskytningsprosent; hanndyr/ hunndyr

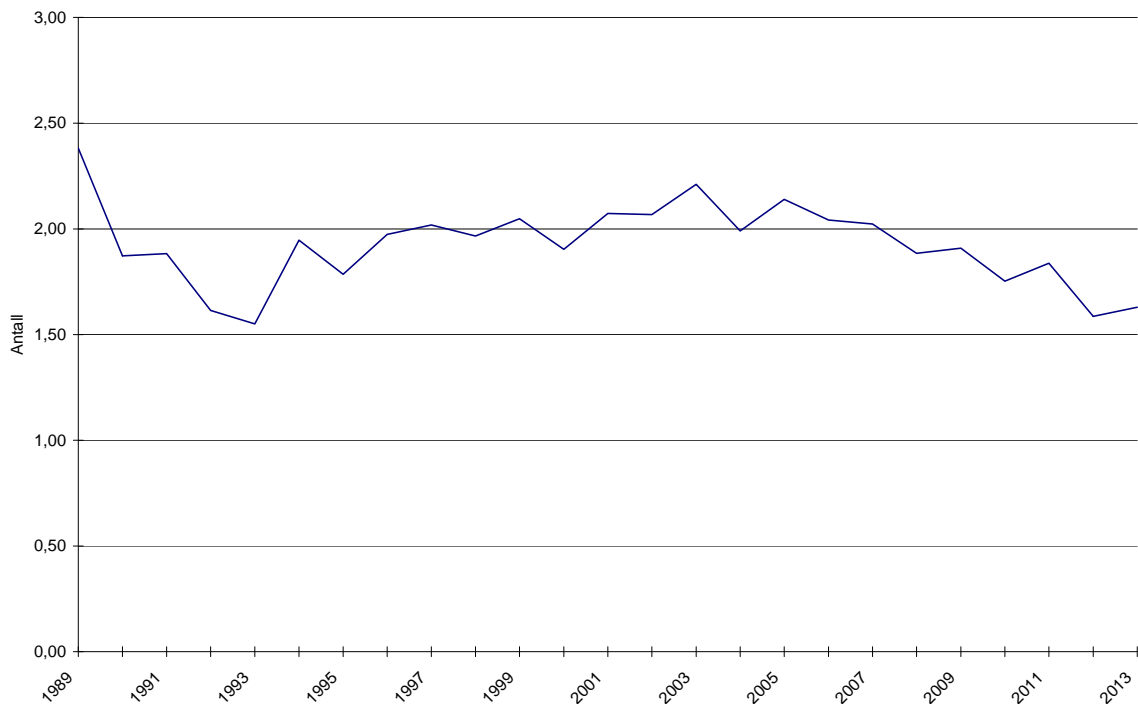
For å sikre en bestand av store dyr er det viktig at den har en riktig kjønns- og aldersstruktur. Den vanligste feilen er at det tas ut for mange hanndyr, spesielt store okser og overvekt av hanndyr i ungdyruttaket (1 ½ åringer). Det er derfor viktig at okser av alle størrelser ikke overbeskattes slik at det er og rekrutteres nok store okser i bestanden. Samtidig må de største kuene som produserer flere og større kalver spares. I en bestand i vekst er dette mindre viktig enn i en bestand som skal stabiliseres eller reduseres. Av totalt felte dyr bør uttaket av hanndyr ligge rundt 55 %. I Vefsn kommune er det i perioden 1989-2013 skutt 57 % hanndyr i gjennomsnitt (figur 3).



Figur 3: Prosentvis kjønnsfordeling av alle skutte dyr i perioden 1989-2013 i Vefsn kommune.

2.2 Sett ku pr. okse

Ku/okseforholdet registrert gjennom "Sett elg" er en god indeks på en riktig kjønn- og aldersstruktur i en elgbestand. Et ku/okseforhold på ca. 1,5 anses som en god indikator på en fornuftig kjønnsstruktur. Dette forholdet ligger på ca. 1,6-2,0 i kommunen med en positiv utvikling de senere år (figur 4).

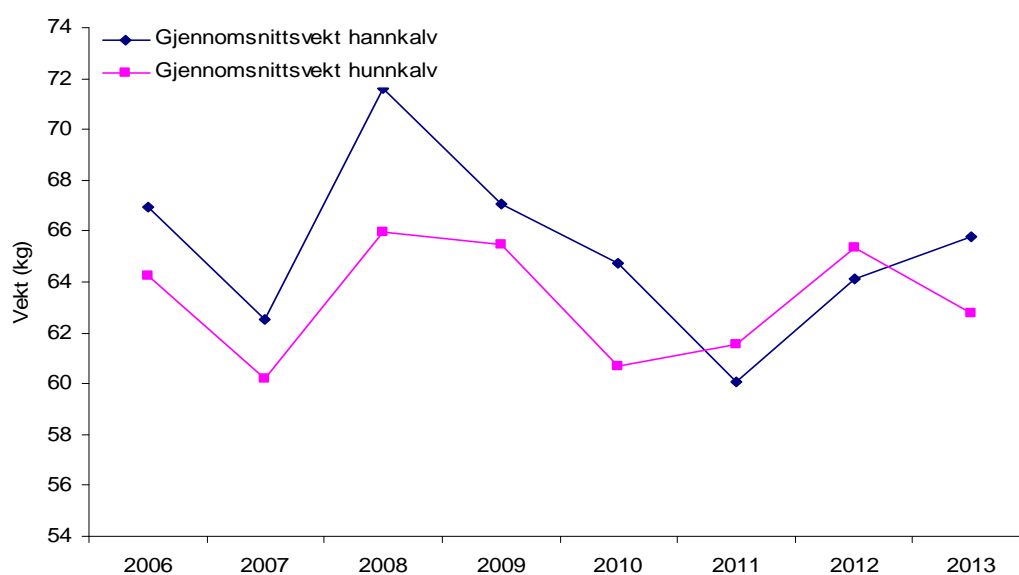


Figur 4: Sett ku pr. okse i perioden 1989 - 2013 i Vefsn kommune.

2.3 Slaktevekter kalv

Utvikling i kalvevekter er et godt mål på om bestanden av store dyr opprettholdes i kommunen. Dette fordi små kalver ofte blir små kuer som igjen får små kalver. Dårlig beitegrunnlag, for høy tetthet, lite store okser kan også gjøre seg gjeldende ved lettere kalvevekter over tid. Slike dyr (skrapdyr) er det ønskelig å ta ut av bestanden. Slaktevektene for kalv kan sees i sammenheng med slaktevekter ungdyr. Ser man en negativ trend i slaktevektene på kalv over tid må dette betegnes som en negativ trend i bestanden. Det bør, i slike tilfeller, settes i verk tiltak for å øke slaktevektene.

I kommunen ligger slaktevektene på ca 65 kg for hannkalv og 63 kg for hunnkalv (figur 5).

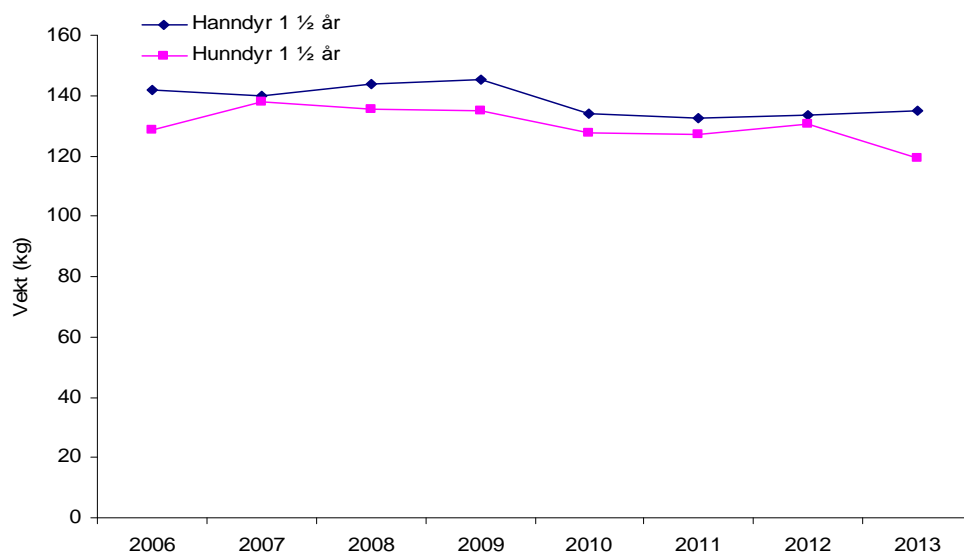


Figur 5: Gjennomsnittsvekter kalv i perioden 2006 – 2013 i Vefsn kommune.

2.4 Slaktevekter ungdyr

Slaktevekter ungdyr kan vise samme trend som slaktevektene for kalv. Disse gjør seg imidlertid gjeldende senere enn slaktevekter for kalv, som er mer følsom for endringer i beitegrunnlag/kjønns sammensetning i bestanden. Slaktevektene for ungdyr bør derfor sees i sammenheng med slaktevektene for kalv.

I kommunen ligger slaktevektene på ungdyr på ca. 138 kg for hanndyr og 130 kg for hunndyr (figur 6).

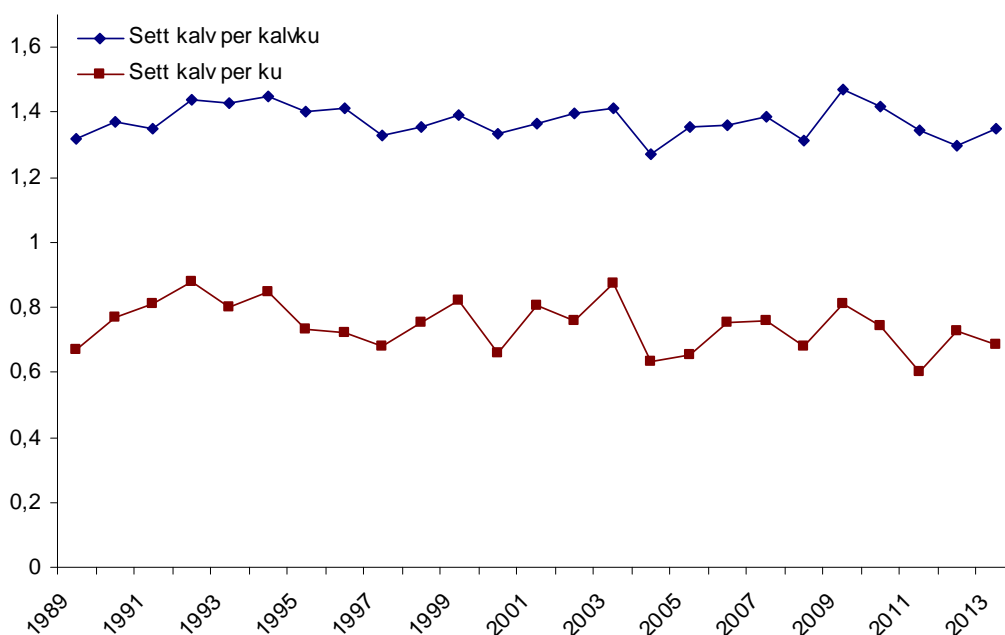


Figur 6: Gjennomsnittsvæker ungdyr (1 1/2 år) i perioden 2006 – 2013 i Vefsn kommune.

2.5 Sett kalv pr ku/sett kalv pr. kalvku

”Sett kalv pr. ku” og ”sett kalv pr. kalvku” er begge viktige indekser for å si noe om produktiviteten i elgbestanden. Siden kalveproduksjonen til kuene i stor grad er styrt av kroppsstørrelsen, gir tvillingraten et mål på om det er en stor andel eldre, fullt utviklede kuer (over 3-4 år) i bestanden eller ikke. Selv når man ønsker å redusere bestanden bør det være et mål at forholdet sett kalv pr ku/kalvku holder seg høyt.

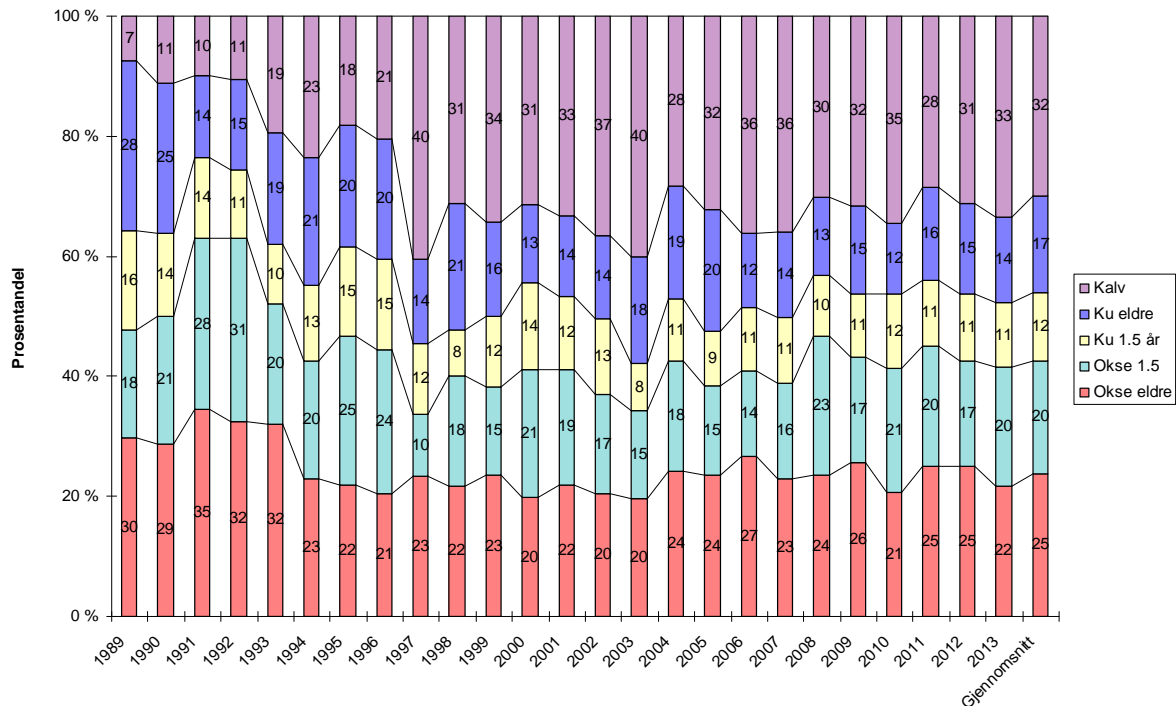
I kommunen ligger sett kalv pr. ku/kalvku på henholdsvis 0,74 og 1,36 (figur 7).



Figur 7: Sett kalv pr. ku/ kalvku for perioden 1989 – 2013 i Vefsn kommune.

2.6 Felte dyr i prosent

I kommunen er årlig avskyting av ungdyr (kalv og 1 ½ års dyr) på ca 60 % (figur 8).

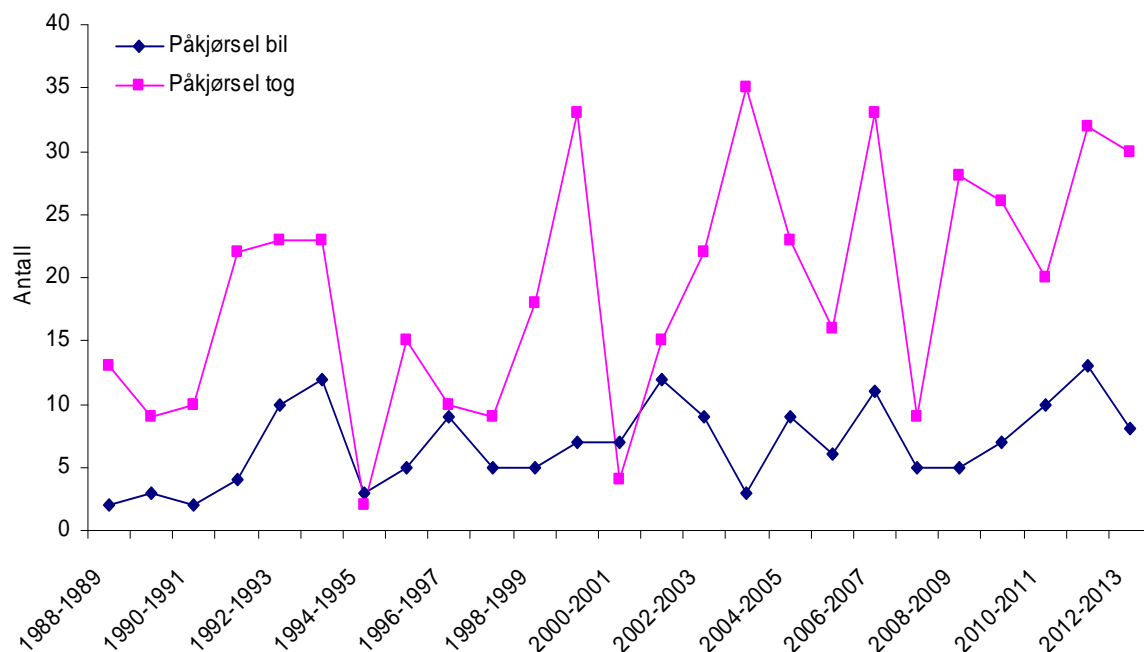


Figur 8: Årlig avskyting i prosent for alle felte dyr i perioden 1989-2013 i Vefsn kommune.

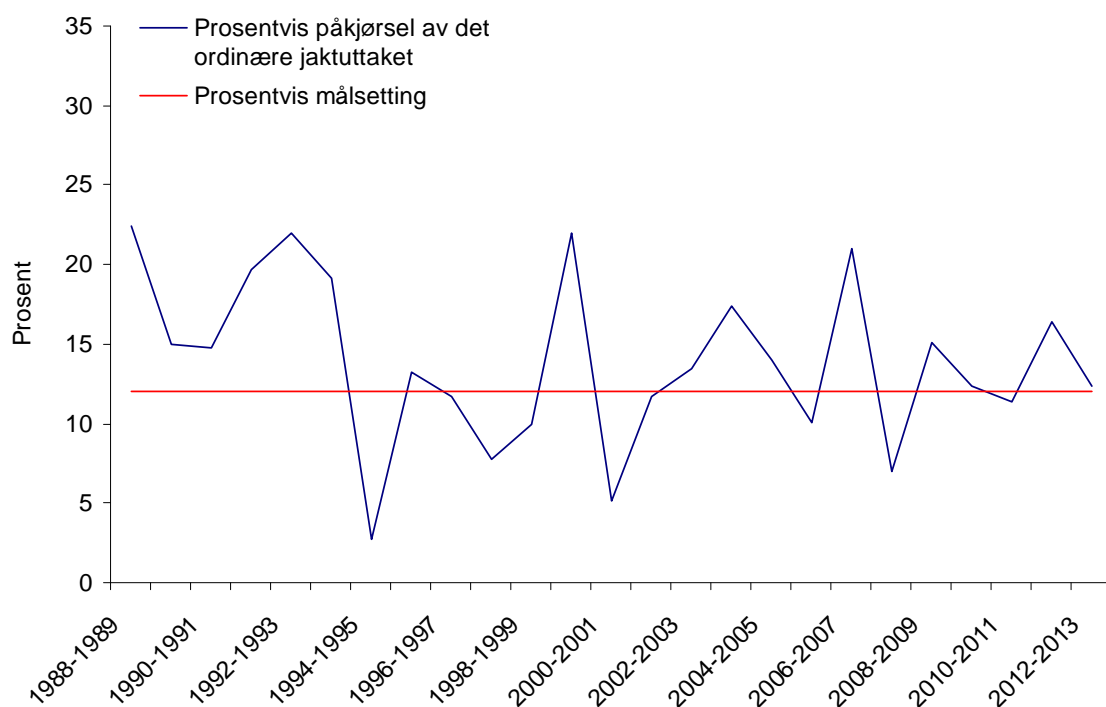
2.7 Trafikdrept elg og jaktuttak

En av de største ulempene med en forholdsvis stor elgstamme er forholdet til jernbane/bil og elgpåkjørsler. Det er påvist at antall påkjørsler henger sammen med størrelse på elgstammen, elgens aktivitetsnivå og snødybde. I år med mye løs snø kombinert med kulde trekker elgen ned i dalførene hvor både E-6 og jernbane går. Dette medfører økt fare for påkjørsler. Ved å sette et mål på antall påkjørte dyr sett i forhold til jaktutbyttet vil en få et tydelig signal om at fellingskvotene må økes hvis målet overstiges. Offentlig statistikk (SSB) operer med trafikkdrepte dyr, altså kun de som dør i kollisjon eller avlives etterpå. Denne statistikken er sikker da samtlige trafikkdrepte dyr skal være registrert her (<http://www.ssb.no/jord-skog-jakt-og-fiskeri/statistikker/hjortavg>).

I den forrige treårsperioden (2010-2013) ble det registrert totalt 113 påkjørsler i kommunen (figur 9). Dette utgjorde 13,3 % av det totale jaktuttaket i samme periode (figur 10).



Figur 9: Antall trafikkdrept elg i perioden 1989-2013 i Vefsn kommune.



Figur 10: Prosentvis trafikkdrept elg pr. jaktår i forhold til jaktuttak høsten etter.

3. Mål og retningslinjer for elgforvaltningen 2014-2017

Forskrift om forvaltning av hjortevilt legger føringer til hvordan hjorteviltbestanden skal forvaltes på generelt grunnlag. Formålsparagrafen til forskrift om forvaltning av hjortevilt:

§ 1. Formål

Formålet med denne forskriften er at forvaltningen av hjortevilt ivaretar bestandenes og leveområdenes produktivitet og mangfold. Det skal legges til rette for en lokal og bærekraftig forvaltning med sikte på nærings- og rekreasjonsmessig bruk av hjorteviltressursene. Forvaltningen skal videre sikre bestandsstørrelser som fører til at hjortevilt ikke forårsaker uakseptable skader og ulemper på andre samfunnsinteresser.

I kommunen ønsker man i tillegg etterprøvbare målsettinger som beskriver utviklingen i bestanden. Disse sees i sammenheng med valgte indekser i del 2: "Indekser fra hjorteviltregisteret" samt del 1.1: "Bestandsutvikling".

3.1 Avskyttingsprosent; hanndyr/ hunddyr

Den prosentvise fordelingen av skutte dyr skal ikke overstige 60 % for noe kjønn.

3.1 Sett ku pr. okse

Det bør være et mål at ku/okse forholdet basert på registreringer fra "Sett elg" i planperioden ikke øker. Dette forholdet skal ikke overstige 2,0.

3.3 Slaktevekter kalv

1. Gjennomsnittsvekta på kalv skal på lang sikt ikke synke i forhold til perioden 2006-2013
2. Det er et mål at gjennomsnittsvekta på kalv skal økes i planperioden.

3.4 Slaktevekter ungdyr

1. Gjennomsnittsvekta på ungdyr skal på lang sikt ikke synke i forhold til perioden 2006-2013.
2. Det er et mål at gjennomsnittsvekta på ungdyr skal økes i planperioden.

3.5 Sett kalv pr ku/sett kalv pr. kalvku

1. "Kalv per kalvku" og "kalv per ku" basert på registreringer fra sett elg bør ikke synke i forhold til perioden 2006-2013.
2. Kalv pr. kalvku basert på registreringer fra sett elg bør være minst 1,3 i planperioden.
3. Kalv pr. ku basert på registreringer fra sett elg bør være minst 0,6 i planperioden.

3.6 Avskyttingsprosent ungdyr (kalv og 1 ½ åringer)

I planperioden skal det skytes minimum 60 % ungdyr (kalver og 1 ½ åringer) hvorav kalv skal utgjøre minimum 30 % av felte dyr.

3.7 Trafikkdrept elg og jaktuttak

Gjennomsnittlig antall trafikkdrepte elg bør ikke overstige 12 % av jaktutbyttet i planperioden.

3.8 Bestandsutvikling

Innenfor kommunen er det ulike problemstillinger og utfordringer i elgforvaltninga. Kommunen deles derfor inn i 3 forskjellige forvaltningsområder som har forskjellige mål for bestandsutvikling og utfordringer. Områdene defineres som Sørkommunen, Nordkommunen, og Hundåla-Husvika-Sørnes.

- 3.8.1 Sørkommunen: Innenfor deler av området er det lokale variasjoner. Vinterstammen må ikke økes ytterligere. I området vest for Vefsn er det registrert beiteskader på skog og innenfor dette området er det ønskelig med reduksjon i planperioden.
- 3.8.2 Hundåla-Husvika-Sørnes: Målsetting og utfordringer i kommende planperiode blir å ta ut et tilstrekkelig antall dyr fordelt på riktig kjønn og alder for å unngå ytterligere økning i vinterstammen. Ut fra tilgjengelig kvalitetsbeite på vinteren og fare for at elgen går på rundballer bør vinterstammen reduseres i planperioden.
- 3.8.3 Nordkommunen: Store utfordringer med sesongtrekk av elg. Med tanke på trekk-elg utfordringer og beiteskader på skog må vinterstammen reduseres i planperioden. For å nå målet vurderes det som nødvendig med utvidet jakttid i planperioden.

3.9 Bestandsplan og avskytingspolitikk:

3.9.1 Bestandsplan:

Kommunen kan godkjenne en flerårig bestandsplan for et vald eller bestandsplanområde i henhold til hjorteviltforskriftens § 19 *Bestandsplan for elg og hjort*.

3.9.2 Avskytingspolitikk:

Det er et mål at en vesentlig del av jaktuttaket skal være ungdyr (kalver og 1 ½ åringer). Høgproduktive dyr, både hann- og hunndyr, skal i størst mulig grad spares. I områder med bestandsplan skal ungdyr (kalv og 1 ½ åringer) utgjøre minimum 60 % av felte dyr. Kalv skal utgjøre minimum 30 % av felte dyr. Forholdet hann/hunndyr i samlet ungdyruttak (kalv/ 1 ½ åringer) bør tilstrebes mest mulig jevnt. Uttaket av eldre ku (2 ½ år og eldre) bør ligge på ca 15 % og ikke overstige 20 % av felte dyr. Bestandsplaner i tråd med kommunal målsetting for det enkelte område og avskytingsplan innenfor disse rammer vil bli godkjent administrativt.

Elgvald som ikke disponerer et areal på 20 ganger minstearealet eller samarbeider i et bestandsplanområde som minimum når opp i 20 ganger minstearealet får tildeling etter hjorteviltforskriftens § 21 *Målrettet avskyting*.

3.9.3 Vektgrenser

Vefsn kommune innfører ikke vektgrense som definisjon av ungdyr. Korrekt alder og kjønn på felte dyr skal rapporteres inn til Vefsn kommune.

3.9.4 Rapportplikt:

Valdansvarlig representant skal årlig rapportere fellingsresultat i henhold til hjorteviltforskriftens § 25 *Rapportplikt*. Valdansvarlig pålegges innlevering av "sett-elg" skjema, innsamling av kjever fra alle dyr og ovarier fra hunndyr som er 1 ½ år og eldre. Fullstendig utfylt kjevelapp skal følge med alle innleverte kjever.

3.9.5 Etersøk og fallvilthåndtering:

Kommunen har formelt ansvar for ettersøk av skadet hjortevilt og ivaretagelse av fallvilt.

3.9.6 Fellingsavgift:

Fellingsavgifta for kalv (½ år) fastsettes til kr 292,- og fellingsavgifta for voksne dyr (1 ½ år og eldre) fastsettes til kr 496,- for 2014. Fellingsavgifta kan tas opp til vurdering hvert år i planperioden og reguleres i henhold til retningslinjer fra Miljødirektoratet. Endringer i planperioden vedtas administrativt.

3.9.7 Varighet:

Målsetting og retningslinjer for elgforvaltninga vedtas for 4 år. Nye bestandsplaner og bestandsplanområder godkjennes for perioden 2014 – 2017 under forutsetninger at planen er i trå med kommunal målsetting og retningslinjer.

4. Tiltak i planperioden

For å oppnå målsetting innenfor definerte områder må 50 % regelen brukes aktivt ved tildeling. Det vil si forskjellig arealgrunnlag p. tildeling legges til grunn ved tildeling innenfor kommunen. Med vedtatt minsteareal på 3000 daa kan det tildeles elg innenfor rammen på 1500 – 4500 daa pr dyr.

Vefsn kommune søker Nordland fylkeskommune om å utvide jakttiden for elg til 23.12 for alle vald innenfor område definert som "Nordkommunen". Utvidet jakttid vil da gjelde for hele planperioden 2014-2017 i deler av Vefsn kommune. Utfordringene med trekkelg og beiteskader på skog i "Nordkommunen" evalueres fortløpende i planperioden. Hvis beiteskader på skog vedvarer, må kommunen vurdere å søke fylkeskommunen om å utvide jakttiden for elg til 31.01 i deler av kommunen der skadegjørende trekkende bestander av elg medfører vesentlige beiteskader.

Hvis det er ønskelig fra jaktrettighetshaverne bør ny elgtelling i "Nordkommunen" vurderes før man eventuelt iverksetter utvidet jakttid til 31.01 i deler av kommunen. Ny elgtelling er ikke avgjørende eller forutsetning for å søke om utvidet jakttid til 31.01. Vefsn kommune tar initiativ for å gjenoppta arbeidet med trekkregistrering av elg i "Nordkommunen" i kommende planperiode. Forutsetninga for å få gjennomført dette er at jaktrettighetshavere ser nytten av arbeidet og sier seg villig til å delta på frivillig basis.

Ta initiativ og jobbe aktivt mot veg-eier og jernbaneverket for å få utført tiltak som reduserer antall påkjørsler (skoging/sprøyting langs vei/jernbane, bredde på ryddet areal, gjerder osv).

Dersom det oppstår vesentlig avvik fra det planlagte årlige uttaket av dyr og antallet av de ulike kategoriene, kan kommunen vedta å trekke godkjenningen tilbake. Avvik i størrelsesorden over 10 % både når det gjelder "underbeskatning" og "overbeskatning" i forhold til planlagt årlig kvote/fordeling på kjønn og alder regnes normalt som vesentlige.

Vefsn kommune vurderer å delta i et interkommunalt merkeprosjekt for blant annet å kartlegge trekkemønster og så videre i samarbeid med blant annet Leirfjord kommune. Forutsetning for å delta er finansiering gjennom NINA, Fylkeskommunen, viltfondet, jaktrettighetshavere eventuelt andre som forsikringsselskap og så videre. Hvis dette blir aktuelt blir det laget egen sak til politisk behandling.

Evaluering ved endt planperiode.